

BEREDSKAP

Forvaltningsrevisjonsrapport - Frogn kommune



Innhold

1	INNLEDNING	3
1.1	BAKGRUNN	3
1.2	SAMMENDRAG.....	3
1.3	KONKLUSJON	4
1.4	ANBEFALINGER.....	5
2	PROSJEKTBEKRIVELSE.....	6
2.1	FORMÅL OG PROBLEMSTILLINGER	6
2.2	PRESISERINGER OG AVGRENSNINGER	6
2.3	OPPLYSNINGER OM REVIDERT ENHET	7
2.4	METODE.....	7
3	BEREDSKAPSPLANER.....	9
3.1	GENERELT	9
3.2	REVISJONSKRITERIER	10
3.3	OVERORDNET ROS-ANALYSE	11
3.4	OVERORDNET BEREDSKAPSPLAN	11
3.5	SEKTORVISE PLANER	14
3.6	VURDERING.....	17
4	UTVALGTE RISIKOOMRÅDER.....	19
4.1	REVISJONSKRITERIER	19
4.2	KLIMAENDRINGER.....	19
4.2.1	<i>ROS-analyse</i>	<i>19</i>
4.2.2	<i>Beredskapsplaner.....</i>	<i>20</i>
4.3	STØRRE ULYKKER OG KATASTROFER	20
4.3.1	<i>ROS-analyse</i>	<i>20</i>
4.3.2	<i>Beredskapsplaner.....</i>	<i>21</i>
4.4	AKUTT FORURENSNING	21
4.4.1	<i>ROS-analyse</i>	<i>21</i>
4.4.2	<i>Beredskapsplaner.....</i>	<i>22</i>
4.5	BRANN	22
4.5.1	<i>ROS-analyse</i>	<i>22</i>
4.5.2	<i>Beredskapsplaner.....</i>	<i>23</i>
4.6	VURDERINGER.....	23
4.7	ANDRE HENDELSER.....	24
5	LITTERATURLISTE	26
	VEDLEGG 1: UTLEDNING AV REVISJONSKRITERIER	27
	VEDLEGG 2: BEREDSKAP MOT AKTUELLE HENDELSER	31
	VEDLEGG 3: RÅDMANNENS UTTALELSE TIL RAPPORTEN	35

1 INNLEDNING

1.1 Bakgrunn

Forvaltningsrevisjon er en lovpålagt oppgave for kommunene etter *Lov om kommuner og fylkeskommuner* av 25.9.1992 med endringer av 12.12.2003 (Kommuneloven).

Forvaltningsrevisjon innebærer å gjennomføre systematiske vurderinger av økonomi, produktivitet, måloppnåelse og virkninger ut fra kommunestyrets eller fylkestingets vedtak og forutsetninger. Herunder om:

- a) forvaltningen bruker ressurser til å løse oppgaver som samsvarer med kommunestyrets vedtak og forutsetninger,
- b) forvaltningens ressursbruk og virkemidler er effektive i forhold til målene som er satt på området,
- c) regelverket etterleves,
- d) forvaltningens styringsverktøy og virkemidler er hensiktsmessige,
- e) beslutningsgrunnlaget fra administrasjonen til de politiske organer samsvarer med offentlige utredningskrav,
- f) resultatene i tjenesteproduksjonen er i tråd med kommunestyrets eller fylkestingets forutsetninger og/eller om resultatene for virksomheten er nådd.

(Forskrift om revisjon i kommuner og fylkeskommuner mv. § 7.)

Kontrollutvalget i Frogn kommune vedtok formål og problemstillinger for prosjektet på sitt møte 24.11.2014 (sak 48/14).

Revisjonen takker for godt samarbeid med Frogn kommune i prosjektet.

1.2 Sammendrag

Rapportens formål har vært å undersøke hvordan Frogn kommune arbeider med samfunnssikkerhet og beredskap.

Beredskap er definert som planlegging og forberedelser av tiltak for å begrense eller håndtere kriser eller andre hendelser på en best mulig måte.

Undersøkelsen ser på to problemstillinger. Den første har fokus på plangrunnlaget til kommunen. Den andre problemstillingen reiser spørsmålet om beredskapen er tilfredsstillende for fire risikoområder som kontrollutvalget har valgt ut.

Revisjonen har bygd sine vurderinger på dokumentanalyse av kommunens planverk innenfor beredskap og intervjuer.

Kommunen vil oppdatere sin ROS-analyse i 2015, noe som kan gi grunnlag for endring av beredskapsplanene. Flere av dagens beredskapsplaner vil også bli revidert.

Har kommunen beredskapsplaner og holdes disse ájour?

Frogn kommune har en overordnet beredskapsplan. Planen er utarbeidet med utgangspunkt i en overordnet risiko- og sårbarhetsanalyse. Planen redegjør bl.a. for hvem som inngår i den kommunale kriseledelsen, kriseledelsens oppgaver, fullmakter, varsling til kriseledelsen og

andre som vil kunne bli involvert og kommunikasjon internt og eksternt. Gjeldende plan er oppdatert pr. 19. mars 2015 og ble øvd både i 2013 og 2014.

Dernest har kommunen beredskapsplaner som det er stilt krav om i en rekke særlover. De mest sentrale er beredskapsplaner for pleie og omsorgstjenester, hjemmebaserte tjenester og smittevernplan.

Kommunen har ikke avklart om den har behov for en egen beredskapsplan for vassdragstiltak.

Har kommunen tilfredsstillende beredskap for å håndtere aktuelle risikoområder?

Revisjonen har tatt utgangspunkt i den overordnede risiko- og sårbarhetsanalysen og vurdert beredskapsplaner ved enhetene som retter seg mot de angitte risikoområdene. Frogn kommune har beredskapsplaner som er relevante i forhold til de risikoområdene som problemstillingen peker på.

Revisjonen bemerker at beskrivelse av ansvarsforhold i enhetsplanene til dels er ulikt formulert. Revisjonen mener også at konsekvensene av en uønsket hendelse og hvilke tiltak som er nødvendige, kan gjøres mer utfyllende. Revisjonen mener dessuten at enkelte planer har et preg av å gjelde mer driftsrelaterte forhold enn en beredskapssituasjon.

Generelle forhold

I rapporten vises det til planer som ikke er oppdaterte og ikke har oppdaterte varslingslister.

Etter revisjonens mening kan beredskapsplanene forbedres når det gjelder samordning internt og eksternt og oversikt over ressurser, både egne og hva som er tilgjengelig hos andre aktører. Revisjonen mener dessuten at det i noen tilfeller kan være hensiktsmessig at beredskapsplanene omfatter flere forberedte tiltak enn hva som er tilfelle i dagens planer.

Generelt er beredskapsplanene nokså ulike i form og innhold. Det kan være hensiktsmessig om kommunen fulgte en mal for dette.

1.3 Konklusjon

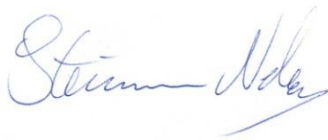
Revisjonens konklusjon på problemstillingene er at Frogn kommune har beredskapsplaner, men ikke alle er åjour. Dette er ikke tilfredsstillende. Arbeidet med å ajourføre beredskapsplanene pågår. Samordning og oversikt over ressurs situasjonen kan vektlegges sterkere i flere planer.

Ut fra en mer skjønnsmessig vurdering mener revisjonen at en ensartet mal for utformingen av beredskapsplanene kan være nyttig. Konsekvenser av en uønsket hendelse og forberedte tiltak kan også beskrives noe nærmere.

1.4 Anbefalinger

Revisjonen anbefaler at Frogn kommune vurderer følgende tiltak:

1. Revidere den overordnede beredskapsplanen på bakgrunn av ROS-analyse som gjennomføres i 2015.
2. Oppdatere og revidere enhetenes beredskapsplaner.
3. Sørgje for at samordning av planer og oversikt over ressursbehov ivaretas i nødvendig grad og at dette fremkommer i planene.
4. Avklare behovet for en egen beredskapsplan for vassdragstiltak.
5. Vurdere om enkelte planer bør utvides med en nærmere konsekvensbeskrivelse av uønskede hendelser og forberedte tiltak.
6. Tilstrebe en mer ensartet struktur for enhetenes beredskapsplaner ved bruk av en felles mal.



Steinar Neby
revisjonssjef



Bjørn Tore Nedregård
prosjektleder

2 PROSJEKTBEKRIVELSE

2.1 Formål og problemstillinger

Frogn kommunes kontrollutvalg har vedtatt følgende *formål for prosjektet*:

"Undersøke hvordan kommunen arbeider med samfunnssikkerhet og beredskap".

Utvalget har vedtatt to problemstillinger:

1. "Har kommunen beredkapsplaner og holdes disse ájour gjennom rulling og øvelser?"
2. I hvilken grad har kommunen tilfredsstillende beredskap for å håndtere aktuelle risikoområder:
 - Klimaendringer
 - Større ulykker og katastrofer
 - Akutt forurensning
 - Brann."

2.2 Presiseringer og avgrensninger

Beredskap er definert som planlegging og forberedelser av tiltak for å begrense eller håndtere kriser eller andre hendelser på en best mulig måte¹. Problemstilling nr. 1 har fokus på plangrunnlaget til kommunen.

Problemstilling nr. 2 reiser spørsmålet om beredskapen er tilfredsstillende ift. fire hendelser/risikoområder som kontrollutvalget har valgt ut. Lov og forskrifter setter krav til de beredkapsplanene kommunen skal ha etablert. Hva som er tilfredsstillende beredskap må vurderes i forhold til om kommunens planer som er rettet mot de angitte risikoområdene, imøtekommer de krav som lov og regelverk setter.

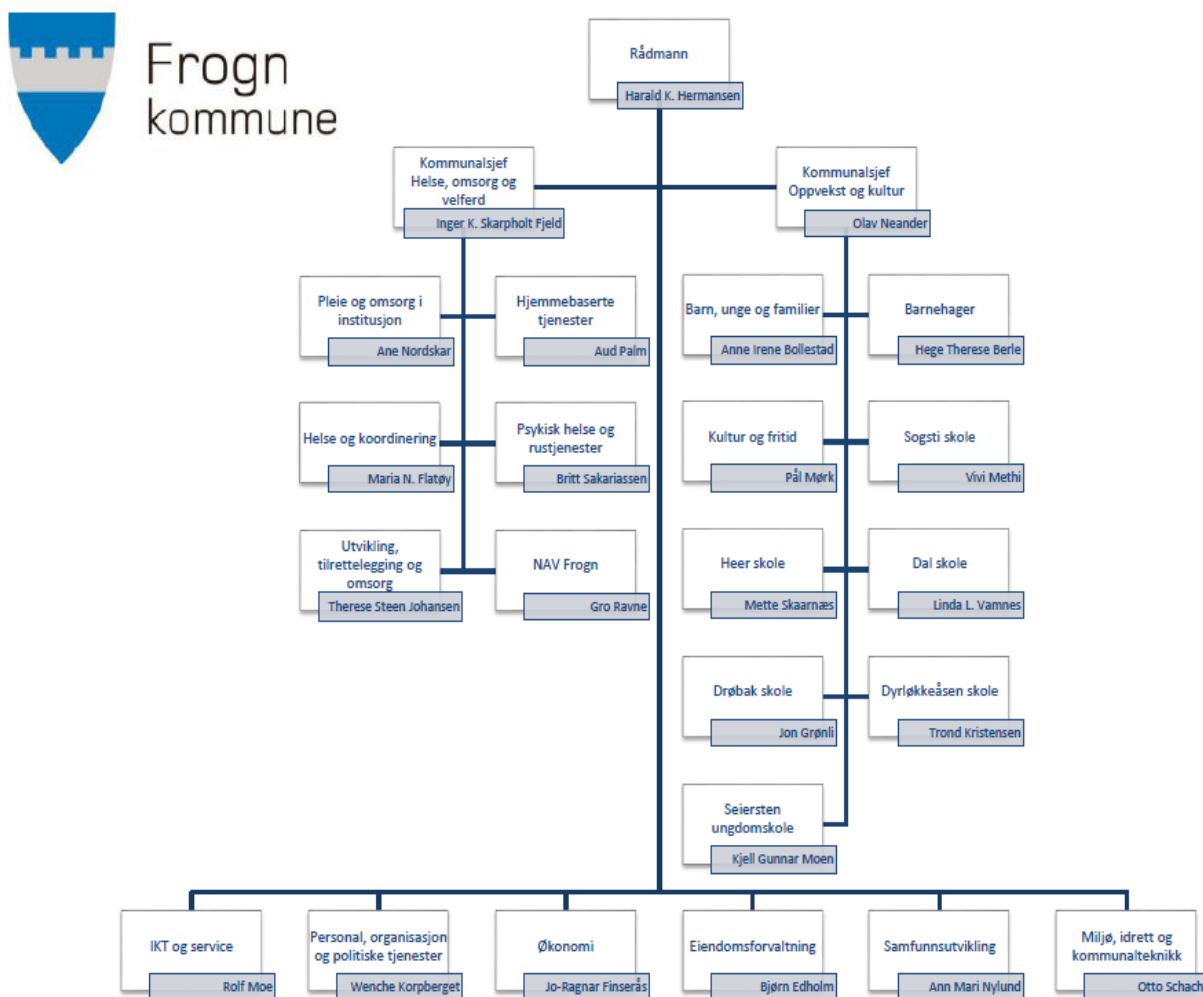
Revisjonen vil presisere at vi ikke har grunnlag for å vurdere om det burde vært andre konklusjoner i ROS-analysen. Det betyr at vi heller ikke har grunnlag for å vurdere om kommunen burde ha hatt andre beredkapsplaner for å håndtere andre typer risikoområder enn de som foreligger.

Den overordnede beredkapsplanen skal være basert på en overordnet risiko- og sårbarhetsanalyse. Krav til ROS-analyser og/eller beredkapsplaner fremkommer også i andre lovverk, f. eks. plan og bygningslov og forurensningslov, men ikke nødvendigvis at det skal utarbeides beredkapsplaner. Revisjonens fokus for de vedtatte problemstillingene er de hendelsene som krever beredkapsplaner.

Beredkapsplan for teknisk drift og forvaltning (TDF) er nevnt flere steder. Denne enheten er nedlagt og oppgavene er fordelt på Enhet for Miljø, idrett og kommunalteknikk og enhet for eiendomsforvaltning. Revisjonen velger imidlertid å bruke begrepet "TDF" i rapporten.

¹ Direktoratet for samfunnssikkerhet og beredskap(DSB)-veiledning til forskrift om kommunal beredkapsplikt, Februar 2012

2.3 Opplysninger om revidert enhet



Kommunen er organisert i to nivåer, rådmannen med to kommunalsjefer og 21 enhetsledere. Enhetslederne har ansvaret for driften og de tjenestene som leveres av enheten. Kommunen hadde i følge SSB/Kostra 15.656 innbyggere pr 1. januar 2015. Kommunens organisasjon består av om lag 850 årsverk.

Kommunesenteret Drøbak preges bl.a. av gammel trehusbebyggelse, beliggenheten ved fjorden med nærhet til Oscarsborg, samt småbåttrafikk og skipstrafikk inn og ut fra Oslo. Kommunen har også forbindelse til Hurum gjennom den 7 km lange Oslofjordtunnelen som passerer under Drøbaksundet.

2.4 Metode

Metode generelt

Med hjemmel i Kommunelovens § 77 nr. 4 foreligger *Forskrift om revisjon i kommuner og fylkeskommuner mv* av 15.6.2004, som i § 7 pålegger at forvaltningsrevisjon gjennomføres og rapporteres i henhold til god kommunal revisjonsskikk og anerkjente standarder på området. Styret i Norges Kommunerevisorforbund (NKRF) har fastsatt *RSK 001 Standard for forvaltningsrevisjon* (1.2.2011), som er god kommunal revisjonsskikk i forvaltningsrevisjon. Follo

distriktsrevisjon følger denne standarden. Noen utdrag fra RSK 001:

1. *Revisjonskriterier* (pkt. 22, 23 og 25): "Revisjonskriterier er de krav, normer og/eller standarder som forvaltningsrevisjonsobjektet skal revideres/vurderes i forhold til. Revisjonskriteriene skal være begrunnet i, og utledet av, autoritative kilder innenfor det reviderte området."
2. *Data/fakta* (pkt. 27): "I valg av metode må revisor sikre dataenes relevans (gyldighet, validitet) i forhold til problemstillingen(e). Datainnsamlingen må gjennomføres på en måte som sikrer dataenes pålitelighet (reliabilitet)."
3. *Vurderinger* (pkt. 31): "Revisor må analysere de innsamlede dataene i forhold til revisjonskriteriene og vurdere om praksis eller tilstand er i tråd med kriteriene."
4. *Konklusjoner* (pkt. 33): "På bakgrunn av vurderinger av dataene opp mot kriteriene skal revisor konkludere i forhold til problemstillingen(e). Dersom revisor finner vesentlige avvik, skal dette komme tydelig til uttrykk i forvaltningsrevisjonsrapporten."
5. *Anbefalinger* (pkt. 34): "Der det er hensiktsmessig bør revisor gi anbefalinger. Anbefalinger må aldri formuleres som pålegg til administrasjonen. Revisor skal også være varsom med å foreslå detaljerte løsninger."
6. *Verifisering og høring/kontradiksjon* (pkt. 45 og 16): "Utføring av forvaltningsrevisjon skal kvalitetssikres." Et rapportutkast sendes til kommunens kontaktperson for prosjektet for verifisering av fakta. Endelig rapport sendes administrasjonssjefen, som "skal gis anledning til å gi uttrykk for sitt syn på de forhold som framgår av rapporten. Høringssvaret skal vedlegges rapporten som går til behandling i kontrollutvalget."

Metode i dette prosjektet

Metoden i forvaltningsrevisjonsprosjektet har i stor grad vært dokumentanalyse av de ROS-analyser og beredskapsplaner revisjonen har fått seg forelagt samt intervjuer.

Prosjektet er gjennomført med følgende fremdrift:

Dato:	Milepæl:
13.01.2015	Oppstartsmøte avholdt med kommunens beredskapskoordinator.
19.02.2015	Verifiseringsmøte med beredskapskoordinator og enhetsleder POP (Personal, organisasjon og politikk).
02.03.2015	Verifiseringsmøte med enhetsleder MIK (Miljø, idrett og kommunalteknikk), VAR, Miljø og Søndre Follo brannvesen.
20.3.2015	Verifiseringsmøte med beredskapskoordinator.
25.03.2015	Endelig rapportutkast oversendt til beredskapskoordinator for faktaverifisering.
8.4.2015	Revisjonsrapport sendt rådmannen til uttalelse.
23.4.2015	Revisjonsrapport med rådmannens uttalelse sendt til Follo interkommunale kontrollutvalgssekretariat (FIKS)

Våre kilder til revisjonskriterier fremgår av vedlegg 2.

3 BEREDSKAPSPLANER

3.1 Generelt

Problemstilling 1:

Har kommunen beredskapsplaner og holdes disse åjour gjennom rullering og øvelser?

Langsiktige mål og strategier

Kommuneplan 2013-2025 peker på at systematisk arbeid med risiko- og sårbarhetsanalyser og beredskapsplaner er nødvendig for å ivareta kommunens ansvar for samfunnssikkerhet og beredskap i lokalsamfunnet. Frogn kommunes utfordringer i årene som kommer vil bl.a. være konsekvenser av globale klimaendringer. Andre utfordringer kan være langvarig strømbrydd, svikt i normal vannforsyning, storbrann, ulykker og andre uønskede hendelser som bortfall av IKT, oljesøl og trusler. En tredje kategori utfordringer er å følge opp planarbeidet innen samfunnssikkerhet og beredskap.

Kommuneplanen setter følgende mål for samfunnssikkerhet og beredskap i Frogn kommune:

- Redusere verditapet av branner i samfunnet med 10 prosent innen 2016 fra 2009-nivået.
- Sikre alle borgere og bedrifter forsvarlig mengde drikkevann hvis normal, offentlig vannforsyning svikter innen 2014.
- Sikre nødvendige samfunnsfunksjoner, liv og helse ved langvarig strømbrydd.
- Redusere risiko for skader ved økt nedbørmengde og springflo.

Handlingsprogram 2015-2018 peker bl.a. på at sivilbeskyttelsesloven pålegger kommunene en kommunal beredskapsplikt basert på en sektorovergripende ROS-analyse. ROS-analysen for Frogn kommune skal revideres i 2015.

Gjennomført tilsyn

Fylkesmannen i Oslo og Akershus gjennomførte tilsyn med kommunal beredskapsplikt i Frogn kommune 09.10.2012. Tilsynsrapportens hovedinntrykk var at Frogn kommune virker å ha et godt og systematisk beredskapsarbeid. Fylkesmannen har understreket at kommunen må oppfylle alle minimumskravene i paragrafen som omhandler beredskapsplan, med forskrifter. Videre har Fylkesmannen uttalt at hvis Frogn kommune er tilfreds med egen beredskapsplan, og mener at den er god nok, så er Fylkesmannen tilfreds med det. Rapporten inneholdt ingen avvik, men fire merknader ble gitt:

- a) Når det gjelder ressursoversikt, ser det ikke ut til at kommunen har inngått tilstrekkelige avtaler med relevante aktører om bistand under kriser.

Svar fra kommunen: Det var igangsatt kontakt med relevante aktører. Forventet ferdig innen 1. juni 2013.

- b) Kommunen har ikke etablert samarbeid med andre kommuner om lokale og regionale løsninger av forebyggende og beredskapsmessige oppgaver.

Svar fra kommunen: Samarbeid med nabokommuner etableres, og det skal avtales jevnlig samarbeidsmøter.

- c) Kommunen har ikke på plass et system for opplæring som sikrer alle som er tiltenkt en rolle i krisehåndteringen har tilstrekkelige kvalifikasjoner.

Svar fra kommunen: Beredskapskoordinator og medlemmer av kriseledelsen har deltatt på relevante kurser. Enhetene vil tilbys opplæring i form av lokale øvelser.

- d) Øvelser er ikke gjennomført.

Svar fra kommunen: Øvelser skal evalueres og benyttes i forbedring av beredskapsarbeidet.

Revisjonen får opplyst at det er etablert et interkommunalt nettverk i Follo for beredskapskoordinatører i kommunene. Dernest er det etablert samarbeidsordninger mellom kommunen og politiet og mellom kommunen og brannvesenet.

3.2 Revisjonskriterier

Kilder til kriterier er angitt i vedlegg 1. Vi har trukket ut følgende kriterier:

Overordnet beredskapsplan
<ul style="list-style-type: none">• Opplysninger om hvem som utgjør kommunens kriseledelse, ansvar, roller og fullmakter, herunder hvem som har fullmakt til å bestemme at kriseledelsen skal samles.• Varslingsliste over aktører som har en rolle i kommunens krisehåndtering. Kommunen skal informere alle som står på varslingslisten om deres rolle i krisehåndteringen.• Ressursoversikt som inneholder opplysninger om hvilke ressurser kommunen selv har til rådighet og hvilke ressurser som er tilgjengelige hos andre aktører ved uønskede hendelser. Avtaler med relevante aktører om bistand under kriser bør inngås på forhånd.• Evakueringsplaner og plan for befolkningsvarsling basert på den helhetlige risiko- og sårbarhetsanalysen.• Plan for krisekommunikasjon med befolkningen, media og egne ansatte.• Overordnet beredskapsplan skal være oppdatert og som et minimum revideres en gang pr. år. Det skal fremgå hvem som har ansvaret for oppdatering og når den er oppdatert.• Kommunen skal ha et system for opplæring som sikrer at alle som er tiltenkt en rolle i kommunens krisehåndtering har tilstrekkelige kvalifikasjoner.• Beredskapsplanen skal øves hvert annet år.• Kommunens overordnede beredskapsplan skal samordne og integrere øvrige beredskapsplaner i kommunen.
Beredskapsplaner for pleie- og omsorgstjenestene og sosialtjenestene
<ul style="list-style-type: none">• Skal omfatte prosedyrer for ressursdisponering og omlegging av drift som sikrer nødvendig tjenesteytelse ved ekstraordinære belastninger.• Skal samordnes med kommunens øvrige beredskapsplaner.• Det skal fremgå hvor ofte planen og risiko- og sårbarhetsanalysen den bygger på skal evalueres og oppdateres.• Evaluering og oppdatering skal dateres og dokumenteres.
Beredskapsplan for vassdragstiltak
<ul style="list-style-type: none">• Kommunen skal ha beredskapsplan for vassdragstiltak.• Planen skal gi retningslinjer for hva som skal gjøres hvis en ulykke inntreffer.• Beredskapsplanen skal bygge på analyse av risiko og sårbarhet• Det skal gjennomføres øvelser minst hvert tredje år.
Smittevernplan

- Kommunen skal ha beredskapsplan for smittsomme sykdommer.
- Planen skal inneholde tiltak og tjenester for å forebygge smittsomme sykdommer eller motvirke at de blir overført.
- Kommuneoverlegen skal lede arbeidet.

3.3 Overordnet ROS-analyse

Frogn kommune har presentert følgende som dokumentasjon på gjennomført risiko- og sårbarhetsanalyse:

ROS-analyse 2004.

Kommunens ROS-analyse fra 2004 har vurdert 44 hendelser, som ble redusert til 28 fordelt på 8 kategorier.

ROS-analyse, kommuneplan 2012-2025.

Det ble gjennomført en egen ROS-analyse i forbindelse med behandlingen av kommuneplan for Frogn 2012-2024, jf. notat fra rådmannen til kommunestyret 04.09.2012. (sak 09/1217). Analysen skal vise alle risiko- og sårbarhetsforhold som kan ha betydning for om areal er egnet til utbygging og eventuelle endringer i slike forhold som følge av planlagt utbygging. 29 hendelser ble vurdert og sortert i 7 kategorier.

ROS-analyse 2011.

ROS-analyse 2011 var en rullering av analysen fra 2004. Den nye analysen slo sammen og reduserte antall hendelser fra 44 til 19 samt inkluderte en ny hendelse. ROS-analyse 2011 vurderer risiko (sannsynlighet og konsekvens) for 19 uønskede hendelser som fordeler seg på områdene menneskers liv og helse, natur og miljø, økonomi, samfunnsstabilitet samt styringsevne og territoriell kontroll. Deretter er det utarbeidet prioriterte tiltak og analyseskjema for hver av de 19 hendelsene.

Kommunens beredskapskoordinator har opplyst at ROS-analysen fra 2011 er den som gjelder. Det er likevel noen områder innen plan- og bygningsloven hvor samfunnsavdelingen fremdeles benytter ROS-analysen 2004. Ved rulleringen av ROS-analysen i 2015 vil analysene fra 2004 og 2011 slås sammen til én analyse. Hensikten er at analysene skal samsvare med den faktiske situasjonen i Frogn i tillegg til å fungere som en kontroll for å sikre at de foreslåtte tiltakene er gjennomført. Kommunen mener dette også gir mulighet til å se sammenhengen mellom de sektorvise ROS-analysene og bidra til at kommunen vurderer samfunnsikkerhet i et mer helhetlig perspektiv. Alle tidligere hendelser vil bli vurdert på nytt i tillegg til evt. nye mulige hendelser. Rådmannen har orientert kommunestyret om saken i et notat datert 23.3.2025. Ny ROS-analyse skal legges frem for kommunestyret høsten 2015.

3.4 Overordnet beredskapsplan

Kommunens overordnede beredskapsplan (*Plan for kommunal kriseledelse*) ble vedtatt av kommunestyret 19. juni 2000. Det fremgår at kontroll og oppfølging skal skje pr. 1. april hvert år. Planen er sist oppdatert 19.3.2015. Kommunens beredskapskoordinator er ansvarlig for oppdatering.

Kommunal kriseledelse vil, etter den første akutfase, være:

- Ordfører
- Rådmann (operativ leder)

- Kommunalsjefer
- Enhetsleder POP (Personal, organisasjon og politikk.)
- Beredskapskoordinator
- Kommunikasjonsrådgiver
- Andre kommunale eller eksterne fagpersoner som ansees nødvendige.

Kriseledelsens oppgaver er å:

- Avklare ansvarsforholdet til politi.
- Skaffe oversikt over inntruffet hendelse og hvilke konsekvenser det kan ha for kommunen og kommunens innbyggere.
- Fylkesmannen varsles ved større kriser.
- Benytte vanlig tjenestevei i størst mulig grad.
- Holde løpende kontakt med politi, lokal redningssentral (LRS) og fylkesmannen.
- Kalle inn nødvendige ledere av egne og eventuelt eksterne faginstanser etter behov.
- Iverksette kommunikasjonstiltak og eventuelt nødvendige tiltak med evakuering, forpleining og krisepsykiatri.
- Iverksette gjeldende kommunale fagplaner.
- Lede, koordinere og prioritere kommunens totale innsats og utnytte alle tilgjengelige kommunale ressurser.

I krisesituasjoner har rådmannen følgende fullmakter (K-sak 47/2000):

- Disponere inntil 1 million kroner til nødvendig hjelp til kriserammede, skadebegrensning og sikringstiltak, akutt behov for opprydding og utbedringer.
- Omdisponere kommunalt personell og maskiner/redskaper til utføring av andre nødvendige oppgaver som situasjonen krever.
- Stanse midlertidig enkelte av kommunens virksomheter hvor dette er nødvendig for å omdirigere ressurser til redningstjeneste med videre.
- Pålegge overtid- og ekstraarbeid.
- Utøve nødvendig kommunal myndighet som situasjonen krever.

Varslingsliste. Planen inneholder oppdatert varslingsliste til kriseledelsen og andre som vil kan bli involvert. Enhver ansatt i Frogn kommune skal, når han/hun får kjennskap til en krise, gjennomføre nødvendige strakstiltak for å begrense skaden. Ved større kriser skal den kommunale kriseledelsen varsles via overordnet linjeleder. Dersom overordnet ikke er tilgjengelig, varsles direkte.

Ressursoversikt. Forskriften krever at planen skal inneholde opplysninger om hvilke ressurser kommunen selv har til rådighet og hvilke ressurser som er tilgjengelige hos andre aktører ved uønskede hendelser. Kommunen bør på forhånd inngå avtaler med relevante aktører om bistand under kriser. Planen redegjør bl.a. for følgende:

- Kontor og møterom for kriseledelsen.
- Lokaler for større møter, pressekonferanser og eksterne møter.
- Apparater for eget radiosamband kan rekvireres fra Alarmsentral Brann Øst, Enhet for teknisk drift og forvaltning.
- Avtale med Frogn jeger- og fiskerforening og Skaubygda jeger- og fiskerforening (Esak 10/934) om lån av henholdsvis 30 til 50 og 15 til 20 håndapparater for samband.
- Det vises til at ressursbehov og tilgjengeligheter (oversikt over nødvendig utstyr fra

Sivilforsvar, Norsk Folkehjelp og Røde kors, Norgesbuss og båtressurser) er beskrevet i evakueringsplanen, som også gjør rede for oversikt over hoteller i området, bevertning, ulltepper, feltsenger og nødproviant.

Revisjonen får opplyst at kommunen gjennom sin deltagelse i beredskapsrådet, kan få tilgang til ressurser den ikke har selv. Det er også etablert en avtale om lån av mobilt radiosamband for bruk i situasjoner der sambandet faller ut.

Kommunikasjonsplan. Planen opplyser hvem som er målgrupper for informasjon som skal gis, prinsipper for hvordan dette gjøres, utførelse og kommunikasjonskanaler.

Informasjon i krise skal gis hurtig og korrekt til:

- rammede og involverte i krisen (skadde/overlevende/evakuerte)
- pårørende/enkeltpersoner
- internt til ansatte
- kommunale organ
- mediene
- befolkningen generelt.

Ansatte internt skal informeres før man går ut eksternt. Aktuelle kommunikasjonskanaler fremkommer i planen. Kommunen har også opprettet en "*kriseweb*" som skal brukes som kommunikasjonskanal til innbyggerne.

Planen lister opp hvilke andre sektorvise beredskapsplaner som finnes og hvem som er ansvarlig for oppdateringer (enhetsleder).

Opplæring. Kommunen har utarbeidet en sjekkliste for nyansatte som er tilgjengelig gjennom kvalitetslosen. Denne omfatter rutiner på egen arbeidsplass og kommunens organisering, herunder også rutiner og organisering ved beredskapssituasjoner.

Alle medlemmer av kriseledelsen skal gjennomføre opplæring/kurs i regi av DSB. Minimumskravet er 3 dagers kurs i kommunal beredskapsplikt. I tillegg gjennomføres lokale brannøvelser på alle enheter inkl. evakuering fra bygget. Alle nye ansatte skal i løpet av første arbeidsdag gå brannrunde med sin leder. På runden skal slukkeutstyr, alle nødutganger og varslingsknapper påvises og instruksjoner for bruk for slukkeutstyr skal gjennomgås. Nyansatte informeres om varslingsrutiner. Gjennomgangen skal dokumenteres og oppbevares på arbeidsplassen.

Øving. Beredskapsplanen skal i følge planen øves hvert år, mens kravet er hvert annet år. Beredskapsplanen ble øvd både i 2013 og 2014. Øvelsen i 2014 viste at kommunen hadde forbedringsområder på områdene loggføring, bruken av kriseplanen og nødvendigheten av å stoppe underveis i slike øvelser og ta en statusgjennomgang.

Samordning. Plan for kommunal kriseledelse er en overordnet plan som sammen med planer for beredskap, utarbeidet av kommunens forskjellige enheter og organer, utgjør kommunens totale beredskapsplanverk. Plan for kommunal kriseledelse viser til alle utøvende beredskapsplaner som finnes i de forskjellige sektorplaner i kommunens enheter. Planen for kriseledelse gir en kort beskrivelse av beredskapsplaner for:

- mottak av evakuerte
- teknisk drift og forvaltning
- pleie og omsorg i institusjon
- miljøarbeidertjenesten
- kultur, skoler, barnehager
- hjemmebaserte tjenester
- informasjon om varslingsprosedyrer og ressursoversikter.
- BUF
- alternativt administrasjonssenter
- IKT
- NAV.

Samordning av beredskapsplanene er lite berørt.

Evakuering og varslingsplan av befolkningen. Det er utarbeidet en samarbeidsplan mellom Frogn kommune og Follo politidistrikt om mottak av evakuerte. Planen er utarbeidet i januar 2006, revidert i mars 2011 og oppdatert 21.3.2014. Neste revisjon er planlagt til 2015. Lokaler som er planlagt brukt er Seiersten ungdomsskole, Frognhallen og Dyrfløkkeåsen skole.

3.5 Sektorvise planer

Beredskapsplaner for pleie og omsorgstjenester

Kommunens beredskapsplan for pleie og omsorg i institusjon og Ullerud bofellesskap. Beredskapsplanen for pleie og omsorg i institusjon og Ullerud bofellesskap nevner følgende hendelser som kan påvirke driften direkte og som krever at egne beredskapsplaner:

- Langvarig strømstans.
- Langvarig stopp i vannforsyningen.
- Bortfall av driftsmuligheter på institusjonene, herunder også kjøkkenet.
- Ikke tilgang på dataservert/pasientdokumentasjon.

Planen omfatter:

- Varslingsprinsipper/-prosedyrer ved ulykker/ kriser.
- Varslingslister over personell i enheten.
- Beredskap i forhold til midlertidige driftsstans ved ulykker/hendelser.

Det heter videre at beredskapsplanen for enheten er en del av kommunens system for krisehåndtering. Ressursbehov/-disponering er i liten grad planlagt.

Det fremgår at enhetsleder er ansvarlig for at planen, inklusive varslingslister, oppdateres årlig. Planen er datert 2013 og senest oppdatert 23.1.2014.

Beredskapsplan for hjemmebaserte tjenester

Planen nevner følgende hendelser som kan påvirke driften direkte og som krever en egen beredskap:

- Langvarig strømstans.
- Ikke tilgang på dataservert/pasientdokumentasjon.
- Ikke tilgang på egne lokaler.

Planen omfatter:

- Varslingsprinsipper/-prosedyrer ved katastrofer.
- Varslingsprosedyre og liste over personell i enheten.

- Prosedyre for å evakuere hjemmeboende brukere.
- Beredskap for langvarig strømstans for enheten.
- Beredskap for å sikre pasientdata.
- Beredskap for å drifte fra andre lokaler.

Ved en krisesituasjon vil følgende oppgaver prioriteres:

- Livsnødvendig medisiner, medisinsk behandling og sårstell.
- Enkel personlig hygiene inklusiv toalettbesøk.
- Bistand med mat og drikke.
- Bistand med nødvendig varme.

Varslingsliste over egne ansatte inngår ikke, men det er vist til at varslingslisten ligger som del 9 i beredskapspermen.

Planen er datert 1.12.2006 og senest revidert 01.04. 2014. Planen skal revideres pr. 1.4. hvert år. Varslingslisten skal oppdateres to ganger pr. år.

Beredskapsplan for helse og sosialtjenester

Den lokale beredskapsplanen for NAV Frogn, er datert 10.06.2011. Planen følger NAV sin mal for lokal beredskapsplan. Denne gjelder for alle enheter i NAV. Planen består av to deler:

Del 1 – operativ beredskapsplan

Hovedinnholdet i denne delen er tiltakskort/scenarier for en rekke hendelser. Som vedlegg følger maler for alternativt driftssted, pårørende/medarbeiderliste, situasjonslogg og bemanningsoversikt. Planen inneholder ingen konkret informasjon om disse forholdene.

Del 2 – veiledning til lokal beredskapsplan

Denne er ment som støtte til utarbeidelsen av del 1.

Varslingsprosedyren er tilordnet den overordnede varslingsprosedyren ved krisehendelser i NAV. Ressursbehov og tilgjengelighet er lite avklart i planen. Samordning med kommunens øvrige planverk er lite omhandlet. Varslingslisten er ajourført 3.3.14.

Beredskapsplan for vassdragstiltak

Beredskapsplanen for Teknisk drift og forvaltning tar utgangspunkt i hendelsens omfang, definert som "Flom, demningsbrudd som skjer ved store nedbørsmengder", Det heter da at kommunen skal sikre at det blir minst mulig skader. Dette skal gjøres ved å passe på å holde sluk/rister og bekker åpne, noe vaktlaget for kommunalteknikk har ansvaret for.

Smittevernplan

Kommunen smittevernplan er oppdatert i 2014. Kommuneoverlegen er leder av kommunens smittevernarbeid. Planen redegjør bl.a. for tiltak for å håndtere noen sykdomskategorier som ut fra en risikovurdering er alvorlig og/eller omfattende. Planen viser til at en detaljert omtale av enkeltsykdommer finnes i smittevernhåndbok for kommunehelsetjenesten som Folkehelse har utgitt.

Kommunens smittevernplan inneholder også lokal beredskapsplan for influensaepidemi. I forbindelse med influensapandemien A(H1N1) i 2009-2010 ble planen utprøvd i praksis og massevaksinasjon iverksatt. Det ble i ettertid utarbeidet en intern rapport om forløpet under pandemien.

Øvrige sektorplaner:

Beredskapsplanen for Teknisk drift og forvaltning skal ifølge innledningen til planen, gi oversikt over tilgjengelige ressurser for å ivareta de tekniske oppgavene ifm. beredskap, ansvar og oppgaver. Aktuelle situasjoner i fredstid som vil føre til at det er naturlig å sette i verk hele beredskapsplanen eller deler av den, kan i følge planen, for eksempel være:

- jordras, steinskred, leirras
- flom, demningsbrudd
- brudd på vegnett, kommunikasjon, samferdsel
- større båt-, fly- eller trafikkulykker
- sterk vind, store nedbørmengder
- svikt eller brudd på vannforsyning, avløp eller elektrisitetsforsyning
- forurensning av drikkevann
- brann med stort skadeomfang.

Viktige tekniske oppgaver som må ivaretas under beredskap i fredstid, samt før og under en eventuell krigssituasjon er:

- vannforsyning
- kloakk og avløp
- renovasjon
- brannvern
- vedlikehold av tekniske anlegg
- ombygging og istandsetting av bygg til ulike formål
- reparasjon av skader etter krigshandlinger/sabotasje
- mørklegging
- klargjøring av kommunens tilfluktsrom
- bygge og forsterke rom som kan benyttes som improviserte tilfluktsrom.

Planen inneholder en rekke "aksjoner" for bl.a. hva som skal gjøres, hvordan og av hvem når gitte hendelser oppstår. Enkelte av disse aksjonene fremstår som rutinemessige tiltak, f.eks. som at det skal brøytes etter 5 cm snø, eller strøs når det er glatt. Hvordan kommunen skal løse konsekvensene av hendelsene er mindre berørt. Det samme gjelder for opplysninger om hvilke ressurser kommunen selv har til rådighet og hvilke ressurser som er tilgjengelige hos andre aktører ved uønskede hendelser.

Planen er revidert i 2010 og 2012. Revisjonen får opplyst at denne planen revideres i 2015. Det fremgår ikke når oversikt over ansatte (varslingslisten) er oppdatert. Aksjonsplanene er datert i 2005, noen er revidert i 2009 og 2010.

Beredskapsplan for kultur, skoler og barnehager. Planen er oppdatert juni 2014. Planen inneholder beredskapsprosedyrer for ulike enkelthendelser, varslingslister og evakueringsplan for skoler og barnehager.

Beredskapsplan for alternativt administrasjonssenter. Planen inneholder etablering av alternativt administrasjonssenter og ivaretagelse av elektroniske data og arkiver i kritiske situasjoner. Planen er oppdatert i 2015.

Beredskapsplan for IKT og Service. Planen inneholder ulike momenter for hvordan kommunen kan sikre og holde sin IKT-drift i gang. Planen er revidert 23.05.14.

Beredskapsplan for Miljøarbeidertjenesten. Planen er datert 2014. Varslingslister oppdatert 11-13.3.2014.

Beredskapsplan for BUF skal revideres ila. 2015. Planen er ikke vurdert.

I følge kommunens beredskapskoordinator, har alle tiltak som fremkom under arbeidet med ROS-analysen fra 2011, vært vurdert og har blitt fulgt opp.

3.6 Vurdering

Generelt

Frogn kommune opplyser at både ROS-analyse og flere av kommunens beredskapsplaner vil revideres i 2015. Enkelte av forbedringsområdene som revisjonen har pekt på under revisjonsprosessen, har kommunen allerede innarbeidet ved den årlige oppdateringen av planene. Generelt er beredskapsplanene nokså ulike i form og innhold. Revisjonen har ikke funnet grunnlag for vesentlige innvendinger til beredskapsplanene, men vil nevne enkelte forbedringspunkter.

Samordning

Kommunens overordnede beredskapsplan skal samordne og integrere øvrige beredskapsplaner i kommunen. Den skal også være samordnet med andre relevante offentlige og private beredskapsplaner.

DSB's veileder om kommunal beredskapsplikt utdyper hva som ligger i kravet til samordning. Veilederen peker på at planer skal samordnes med annet relevant beredskapsplanverk, både på tvers av sektorielt beredskapsansvar innad i kommunen og med andre relevante aktører i og utenfor kommunen. Samordningen skal gjøres med utgangspunkt i den overordnede ROS-analysen. DSB peker på at dette kan avdekke behov for å gjennomføre ny beredskapsplanlegging for hendelser som ikke inngår i enhetenes beredskapsplaner. Revisjonen vil også peke på at det er viktig å avklare ressurs spørsmål, og hvilke forventninger enhetene har til hva andre enheter skal bidra med i en gitt situasjon.

Kommunen skal som et minimum utkvittere at beredskapsplanlegging innenfor de uønskede hendelsene som er kartlagt i den helhetlige risiko- og sårbarhetsanalysen er samordnet med relevante aktører. Fylkes-ROS og Fylkesmannens beredskapsplanlegging er et viktig samordningsgrunnlag for utarbeidelse av kommunens overordnede beredskapsplan. Andre eksterne ledd kan være brann- og redningsetater, politiet, heimevern, sivilforsvar, frivillige organisasjoner, elektrisitets- og vannforsyning, teleaktører.

Ressurser

DSB peker på at oversikten over risiko og sårbarhet som er kartlagt i den helhetlige risiko- og sårbarhetsanalysen, bør gjenspeiles i en tilsvarende oversikt over tilgjengelige ressurser. Det

heter videre at beredskapsplanen skal inneholde en oversikt over tilgjengelige ressurser som kommunen selv disponerer, og hvilke ressurser som er tilgjengelige hos andre aktører. Etter revisjonens mening kommer disse forholdene lite frem i flere planer.

I følge DSB skal kommunene ved kartlegging av ressurser for opprettholdelse av kritiske samfunnsfunksjoner, legge vekt på ansvar for teknisk drift og egne institusjoner (for eksempel sykehjem, omsorgsboliger og personer i hjemmebasert omsorg) og behovet for å opprettholde egen forsvarlig drift.

DSB understreker også at alle beredskapsaktører er kritisk avhengige av elektronisk kommunikasjon (ekom) for effektiv krisehåndtering. Det er derfor viktig at kommunen foretar en gjennomgang av hva de selv kan gjøre for å opprettholde kontinuitet i ekomtjenester. I dette ligger en kartlegging av hvilke ekomtjenester de er avhengige av for å utføre viktige oppgaver og opprettholde kontinuitet i nødvendige funksjoner som kommunen skal yte i enhver situasjon.

Kommunene bør bl.a. kartlegge hvilke alternative løsninger til for eksempel mobiltelefoni som er tilgjengelig, hvilke det er mulig å anskaffe, og videre utarbeide en ressursoversikt over hvordan alternative løsninger kan fremskaffes i en krisesituasjon.

Ajourhold.

Enkelte planer og varslingslister er ikke revidert eller oppdatert innenfor de frister som er angitt. Dette gjelder beredskapsplanene for BUF og for Teknisk drift og forvaltning.

Konsekvensvurderinger

Revisjonen vil også peke på at beredskap ikke bare handler om den første fasen av en krise. Krisen skaper også konsekvenser som må håndteres. Hvis f.eks. et bygg brenner ned, vil det umiddelbare tiltaket være å få alle i sikkerhet og slukket brannen. Konsekvensene kan være at brukerne av bygget nokså raskt må få etablert driften et annet sted. Revisjonen mener denne type konsekvenser for driften også bør være en del av beredskapsplanleggingen, jfr. at det i forarbeidene til loven fremkommer at beredskapsplanen bl.a. bør ha tiltakskort for spesifikke hendelser.

Utforming av planer

Frogns beredskapsplaner inneholder en betydelig andel med beskrivelser av generelle forhold som ansvar, oppgaver, organisering, beredskapsnivåer, risiko mm. Revisjonen vil peke på at det kan være hensiktsmessig om kommunen fulgte en mest mulig ensartet struktur for hva og hvor mye som bør tas inn både av dette og av de mer tiltaksrettede forhold. Det ville også bidra til at planene er dekkende i forhold til de områdene som lov og forskrift krever.

Beredskapsplan for vassdragstiltak.

Kommunen har ikke utviklet beredskapsplaner for dette. Revisjonen har fått opplyst at det ut fra lovverket er tvil om hvilke deler av damforskriften som gjelder for kommunen og derav kravene til beredskapsplaner for dette. Dette bør avklares.

4 UTVALGTE RISIKOOMRÅDER

Problemstilling 2:

I hvilken grad har kommunen tilfredsstillende beredskap for å håndtere aktuelle risikoområder:

- Klimaendringer.
- Større ulykker og katastrofer.
- Akutt forurensning.
- Brann.

4.1 Revisjonskriterier

Følgende kriterier er lagt til grunn for vurdering av aktuelle beredskapsplaner:

- Ansvar og fullmakter bør være klarlagt
- Konsekvenser av hendelsen bør være beskrevet
- Aktuelle tiltak bør fremgå.
- Ressursbehov og tilgjengelighet bør fremgå.
- Planen skal som minimum revideres en gang pr år. Det skal fremgå hvem som har ansvaret for oppdatering og når den er oppdatert. Varslingslister bør være oppdaterte.

Kommunens overordnede ROS 2011-analyse vurderer risiko i tilknytning til 19 hendelser. En vurdering av de 4 risikoområdene som kontrollutvalget har trukket frem, må ta utgangspunkt i ROS-analysens konklusjoner. Håndteringen av risikoområdene fremkommer i beredskapsplaner på enhetsnivå.

De beredskapsplanene som trekkes frem, har revisjonen ut fra skjønn gruppert i forhold til de fire risikoområdene. En slik forenkling kan være misvisende fordi en beredskapsplan kan være relevant mot flere av de scenariene som er beskrevet.

Innholdet i disse planene sammenstilles mot kriteriene i vedlegg 2.

4.2 Klimaendringer

4.2.1 ROS-analyse

Konsekvensene av globale klimaendringer vil i følge kommuneplanen gi Frogn kommune utfordringer i årene som kommer. ROS 2011 trekker frem 3 scenarier som kan knyttes til dette.

4.2.1.1 Ekstremvær med nedbør og springflo

Scenariet gjelder springflo og sterk vind fra sør som presser store vannmasser innover i fjorden. Det er en sannsynlig hendelse (hvert tiende til femtiende år), og konsekvensene utgjør en viss fare.

ROS-analysen anbefaler følgende risikoreduserende tiltak:

- Foreta en mer detaljert ROS-analyse for sine tekniske installasjoner langs kysten.
- Ved neste rullering av hovedplan for avløp og vannmiljø må det vurderes flomveier og fordrøyningsbassenger.
- Verifisere om alle skole- og barnehagebygninger er sikret mot sterk vind og mye nedbør.

4.2.1.2 Ekstremvær med stort snøfall og ising

Scenariet er flere dagers snøfall rundt null grader. Kommunen har innført flere tiltak for å dempe konsekvensene.

ROS-analysen anbefaler følgende risikoreduserende tiltak:

- Utarbeide en spesifikk og mer detaljert ROS-analyse for brøytekapasitet for inntil sju dager sammenhengende snøfall under vekslende værforhold.
- Oppdatere beredskapsplanen ut fra dette.

4.2.1.3 Skred, ras og steinsprang

Det er vurdert som lite sannsynlig (sjeldnere enn hvert femtiende år) at hendelsen inntreffer, men konsekvensene av en slik hendelse kan være farlig, avhengig av hvor det skjer i kommunen.

ROS-analysen anbefaler følgende risikoreduserende tiltak:

- Kartlegge kvikkleireforekomster
- Undersøke og eventuelt sikre bekkeløp
- Stille strenge krav og følge tett opp ny utbygging.

4.2.2 Beredskapsplaner

På enhetsnivå har TDF utviklet beredskapsplaner/tiltak for bl.a.:

- Oversvømmelse formålsbygg med overvannsinnsig. Datert 2005.
- Avblåst tak, datert 2009.
- Brøyting ved mer enn 5 cm snøfall. Datert 2005, revidert 2010.
- Flom og demningsbrudd. Datert 2005, revidert 2009.
- Jordras, steinskred. Datert 2005, revidert 2009
- Sterk vind, store nedbørsmengder. Datert 2005, revidert 2009.

Planene nevner hvem som skal utføre tiltakene. Hendelsen beskrives kort, men i liten grad konsekvensene av den. I den grad det er gjennomført risikoreduserende tiltak slik ROS-analysen anbefaler, er dette lite omtalt i beredskapsplanene. Behov for bistand fra andre er nevnt i flere planer. Dog er lite konkretisert av behov og tilgjengelighet. Av andre forhold nevnes:

- Tidspunkt for revidering fremgår. Planene er ikke oppdaterte.
- Det fremgår ikke av planen hvem som har ansvar for oppdatering (I planen for kommunal kriseledelse er dette ansvaret plassert hos enhetsleder).
- Varsling over telefon fremgår, men telefonlisten er ikke oppdatert.

4.3 Større ulykker og katastrofer

4.3.1 ROS-analyse

ROS-2011 trekker frem 3 scenarier som kan knyttes til hendelsen:

4.3.1.1 Ulykke eller hendelse hvor flere Frogn-folk dør eller blir hardt skadd

Ulykker og hendelser i det omfang som er beskrevet, blir tatt hånd om av politi, sykehus og brannvesen. Det er derfor ikke selve hendelsen som Frogn kommune må planlegge for, men konsekvensene av den. Scenariet gjelder at kommunen uventet må ta hånd om mange pårørende, venner, medreisende og personer fra sykehus.

ROS-analysen anbefaler følgende risikoreducerende tiltak:

- Den som er ansvarlig for en reise/utflukt, utarbeider en enkel ROS-analyse og gjennomfører tiltak i henhold til denne.
- De tjenestestedene som er avhengig av full bemanning, må lage planer for et plutselig og langvarig fravær.
- Styrke det psykososiale kriseteamet i henhold til en ny statlig veileder.

4.3.1.2 Ulykke med skip, inkludert utslipp av olje og kjemikalier

En ulykke med et skip i Oslofjorden er vurdert som sannsynlig. Ved slike hendelser er kapteinen og rederiet ansvarlig for skipet og konsekvensene av hendelsen. Redningssentralene leder eventuelle redningsaksjoner. Frogn har beredskapsplaner om å etablere tre evakueringssentre i samarbeid med Follo politidistrikt og Sivilforsvaret. Hendelsen kan medføre ilandføring av et stort antall mennesker, medføre utslipp av olje og kjemikalier og/eller innebære konsekvenser for skipstrafikken.

Mindre utslipp er et ansvar for det lokale brannvesen. Ved større utslipp, er det et interkommunalt utvalg mot akutt forurensning som aksjonerer. Oslo brannvesen har lederansvaret i Indre Oslofjord. Ved enda større tilfeller av akutt forurensning aksjonerer Kystverket.

Ingen risikoreducerende tiltak er iverksatt.

4.3.1.3 Ulykke med transport av farlig gods langs vei

Tiltak for å minske sannsynligheten eller dempe konsekvensene ligger i stor grad utenfor kommunens ansvar. Ingen nye forberedende tiltak er anbefalt i ROS-analysen.

4.3.2 Beredskapsplaner

Det er ingen beredskapsplaner på enhetsnivå som retter seg spesielt mot risikoområdet "større ulykker og katastrofer". Dette må likevel sees i forhold til planene for de øvrige risikoområdene. Flere av disse kan også defineres inn under overskriften "større ulykker og katastrofer".

4.4 Akutt forurensning

4.4.1 ROS-analyse

ROS 2011 trekker frem to scenarier som kan knyttes til hendelsen:

4.4.1.1 Brudd, stopp eller utslipp av avløpsvann

Mindre sannsynlig hendelse. Risikoreducerende tiltak er noen tekniske løsninger, informasjonstiltak og en mer detaljert ROS-analyse hvor man ser på konsekvenser hvis hele rensenanlegget eller sentrale pumpestasjoner brenner ned eller blir fullstendig ødelagt.

4.4.1.2 Forurensning av offentlig ledningsnett for drikkevann

Mindre sannsynlig hendelse. Det er foreslått noen tekniske risikoreduserende tiltak, samt også SMS-varsling av borgerne.

4.4.2 Beredskapsplaner

På enhetsnivå har TDF utviklet beredskapsplaner/tiltak for bl.a.:

- Ledningsbrudd på avløpsnett. Dette vil kunne medføre kloakkutslipp. Datert 2005, revidert 2009.
- Forurensning av drikkevannet. Planen viser også til smittevernplanen. Datert 2005, revidert 2009.

Planene er en del av beredskapsplanen for TDF. Det vises til beskrivelsen under pkt. 4.2.2.

4.5 Brann

4.5.1 ROS-analyse

ROS'-11 trekker frem 4 scenarier som kan knyttes til hendelsen:

4.5.1.1 Brann i gjestehavner

Kommunen har to gjestehavner; en privat på Oscarsborg, mens den andre er kommunal og ligger i sentrum. Risikoen er omtrent som i scenariet med brann i sentrum. Vind og tid på døgnet påvirker utløpet av en slik hendelse.

Ingen nye risikoreduserende tiltak er foreslått.

4.5.1.2 Storbrann i sykehjem

Liten sannsynlighet for en fullskala brann i kommunens sykehjem. Konsekvensen av en slik brann kan være dødsfall og skadde, avhengig av når det skjer i døgnet, samt at det vil påvirke driften.

Kommunens bygninger blir inspisert av brannvesenet hvert år. Her blir det eventuelt gitt pålegg om å rette avvik. ROS-analysen foreslår derfor ikke ytterligere risikoreduserende tiltak utover vanlig brannvernarbeid.

4.5.1.3 Skole eller barnehage totalskadd

Sikringen mot brann i kommunens skoler og barnehager ble ansett som tilstrekkelig. ROS-analysen foreslo at kommunen lager en beredskapsplan for denne hendelsen, slik at driften kommer raskt i gang i alternative lokaler.

4.5.1.4 Større brann i Drøbak sentrum med tett trehusbebyggelse

Sannsynligheten for en større brann i Drøbak sentrum ble anslått til å være liten-sjeldnere enn hvert femtiende år.

I ROS-analysen foreslås det å bygge mer fasade- og taksprinkling i Drøbak sentrum. Systemet med områdevarsling bør også utvides, og prosjektet Gamle Drøbak bør videreføres.

4.5.2 Beredskapsplaner

- Brannskade bygg (TDF). Datert 2005. Ikke revidert.
- Beredskapsplan for alternativt administrasjonssenter for rådhuset. Planen er utviklet på bakgrunn av ROS-analysen fra 2004, og er oppdatert 1.4.2014.
- Beredskapsplanen for Kultur, skoler, barnehager. Oppdatert juni 2014.

Beredskapsplan for brannskade bygg beskriver "ansatte TDF" som ansvarlige. Konsekvensene er beskrevet for bygget som sådan, men ikke for de konsekvensene som det kan medføre etter brannen. Tiltak er nevnt og gjelder hovedsaklig støtte og informasjon til brannvesen og andre.

Beredskapsplan for alternativt administrasjonssenter for rådhuset redegjør for ansvarsforhold og hva som kan forårsake evakuering. Det er også utviklet tiltak som skal gjennomføres og angitt behov for støtte. Alternativt lokale fremgår, men i liten grad hvilket ressursbehov kommunen vil ha ved en reetablering der.

Beredskapsplanen for Kultur, skoler, barnehager er også tydelig på hvilket ansvar leder har. Konsekvenser og tiltak fremkommer. Evt. ressursbehov ved reetablering fremkommer ikke.

4.6 Vurderinger

Frogn kommune har beredskapsplaner som er relevante i forhold til de risikoområdene som problemstillingen peker på. Generelt er beredskapsplanene nokså ulike når det gjelder detaljeringsnivå og i hvilken grad de tilfredsstiller kriteriene.

Ansvar og fullmakter

De beredskapsplaner revisjonen har sett på, beskriver ansvarsforhold, men på litt ulikt vis. Dels er ansvar omtalt i enkelte planer som hvem som skal utføre tiltakene, mens andre planer beskriver ansvar som et ansvar for å lede håndteringen av en hendelse. For enkelte planer er ansvaret lite spesifikt både med hensyn til hvem som er ansvarlig (f.eks. "ansatte TDF") og hva dette ansvaret innebærer. Fullmakter er i liten grad uttrykt. Revisjonen mener fullmakter er viktig for den som har et ansvar i en gitt situasjon slik at nødvendige beslutninger kan tas raskt.

Konsekvenser og tiltak

Konsekvenser av hendelsene fremkommer i litt ulik grad. For flere planer fremkommer konsekvensene som en kort beskrivelse av hendelsen og evt. de umiddelbare konsekvensene, men i mindre grad de virkninger hendelsen gir og hvilke tiltak som blir nødvendig for å håndtere disse virkningene etter at den mer krisepregede situasjonen er over. Andre planer er mer utfyllende på dette punkt. Mye av dette fremkommer i ROS-analysen. Revisjonen etterlyser en noe sterkere kobling mellom analyse og plan som viser hvordan dette henger sammen.

Generelt vil revisjonen peke på at forberedte tiltak så langt dette er praktisk, vil kunne bidra til en raskere reetablering av driften etter en hendelse. Kommunen bør vurdere om forberedte tiltak bør innarbeides i større grad i flere av kommunens planer.

For enkelte planer fremkommer tiltak mer som en kort beskrivelse av hvordan jobben skal gjøres, i flere tilfeller noe selvforklarende. Revisjonen mener at enkelte av de planer som

gjelder for TDF, har preg av å gjelde mer driftsrelaterte forhold enn en beredskapssituasjon.

Ressursbehov

Generelt fremkommer lite om ressursbehov. Det vises til hva som er skrevet i kap. 3 om dette. Revisjonen mener en nærmere spesifisering og avklaring av ressursbehov - hva, hvor mye og fra hvem bør fremkomme tydeligere i flere av planene.

Oppdatering.

Dette er noe ulikt fulgt opp. Flere planer er ikke oppdaterte og har ikke oppdaterte varslingslister. Revisjonen mener at det bør fremgå av planene hvem som er ansvarlige for åjourhold selv om dette er omtalt i den overordnede beredskapsplanen.

Annet.

Slik revisjonen har tolket hovedinnretningen til beredskapsplanene på enhetsnivå, er ingen planer rettet spesielt mot risikoområdet "større ulykker og katastrofer". Revisjonen understreker at flere av planene for de øvrige 3 risikoområdene, også vil kunne henføres til risikoområdet "større ulykker og katastrofer". Andre planer vil også kunne være relevante ved en slik hendelse. Eksempler på dette er kommunens kriseledelsesplan og plan for mottak av evakuerte.

4.7 Andre hendelser

Ut over de hendelsene som er nevnt over, er følgende hendelser vurdert i ROS 2011.

Langvarig strømbrudd mer enn 12 timer. Arbeidsgruppen foreslo å sikre nødvendig drivstoff til kommunal drift/tjenester, sikre aggregat for strøm og varme til sykehjem og deler av rådhuset og at alle tjenestesteder utarbeider egne ROS-analyser og eventuelt beredskapsplaner for langvarig strømbrudd.

Langvarig brudd i IKT- og teletjenester. Arbeidsgruppen foreslo ytterligere tiltak for å minske sannsynligheten for at hendelsen inntreffer og som vil dempe konsekvensene hvis det skjer: automatisk brannslukking i datasentralen, reservestrøm, adgangskontroll og innbruddsalarm, samt speiling av kritiske data til annen fysisk lokasjon, parallelt driftssted og reserveabonnement hos alternativ mobiloperatør med eget nett.

Rådhuset ute av funksjon. Arbeidsgruppen foreslo at kommunen utarbeidet en beredskapsplan for denne hendelsen, slik at driften kommer raskt i gang i alternative lokaler.

Høyinfeksiøs smitte fra menneske til menneske via luft. Analysen viser at man må regne med en slik høyinfeksiøs smitte hvert tiende år. Konsekvensene av den er usikre – avhengig av varslingsstid, vaksine og andre forebyggende tiltak. I verste tilfelle kan det være snakk om mange døde og et enda større antall syke.

Trusler, vold og anslag mot mennesker, bygninger og anlegg. Arbeidsgruppens foreslo at alle tjenestesteder burde ha beredskapsplaner for dette. Opplæring av nyansatte og jevnlig øvelser er andre tiltak for å dempe konsekvensene av en slik hendelse.

Kommunens omdømme. Arbeidsgruppen anbefaler at kommunen anskaffer et system for håndtering av kunderelasjoner (CRM), for å sikre bedre oppfølging av henvendelser til kommunen. Kommunens ansatte må bli enda flinkere til å svare på alle henvendelser samt til

å kommunisere hvordan og hvorfor de utfører sine tjenester, beslutninger og handlemåter.

Brudd i kommunal vannforsyning med varighet over 24 timer. Arbeidsgruppen foreslo noen tekniske tiltak, SMS-varsling og anskaffelse av en ekstra vanntank for transport av vann til institusjoner.

5 Litteraturliste

Lov

- LOV-2010-06-25-45: Lov om kommunal beredskapsplikt, sivile beskyttelsestiltak og Sivilforsvaret (Sivilbeskyttelsesloven)
- LOV-2011-06-24-30: Lov om kommunale helse- og omsorgstjenester m.m. (Helse- og omsorgstjenesteloven).
- LOV-2011-06-24-29: Lov om folkehelsearbeid (Folkehelseloven).
- LOV-2000-06-23-56: Lov om helsemessig og sosial beredskap Helseberedskapsloven
- LOV-2009-12-18-131: Lov om sosiale tjenester i arbeids- og velferdsforvaltningen (Sosialtjenesteloven)
- LOV-2000-11-24-82: Lov om vassdrag og grunnvann (Vannressursloven
- LOV-1994-08-05-55: Lov om vern mot smittsomme sykdommer (Smittevernloven)
- LOV-1981-03-13-6: Lov om vern mot forurensninger og om avfall Forurensningsloven
- LOV-2002-06-14-20: Lov om vern mot brann, eksplosjon og ulykker med farlig stoff og om brannvesenets redningsoppgaver Brann- og eksplosjonsvernloven
- LOV-2008-06-27-71: Lov om planlegging og byggesaksbehandling Plan og bygningslov

Forskrift

- FOR-2011-08-22-894: Forskrift om kommunal beredskapsplikt
- FOR-2001-07-23-881: Forskrift om krav til beredskapsplanlegging og beredskapsarbeid mv. etter lov om helsemessig og sosial beredskap
- FOR-2009-12-18-1600: Forskrift om sikkerhet ved vassdragsanlegg (Damsikkerhetsforskriften)

Veiledere

- Veiledning til forskrift om kommunal beredskapsplikt, DSB Februar 2012
- Veileder til helhetlig risiko- og sårbarhetsanalyse, DSB 2014

Analyser og planer fra kommunen

- Risiko- og sårbarhetsanalyse 2003-2004
- Risiko og sårbarhetsanalyse for Frogn kommune 29.12.2011
- Plan for kommunal kriseledelse, 19. juni 2000 – sist oppdatert 4.3.2014
- Oppsummering av masseevakuering i forbindelse med Pandemisk influensa 2009-2010
- Smittevernplan – 2009, sist oppdatert 3.2.2014, Frogn kommune
- Beredskapsplan for Teknisk drift og forvaltning, revidert 2.10.2012
- Kultur, skoler, barnehager, oppdatert juni 2014
- Enhet for pleie og omsorg, i institusjon og Ullerud bofellesskap, sist oppdatert 23.1.2014
- Alternativt administrasjonssenter for rådhuset, oppdatert 1.4.2014
- Plan mottak av evakuerte, Frogn kommune og Follo politidistrikt, oppdatert 21.3.2014
- Hjemmebaserte tjenester, revidert 1.4.2014
- Miljøarbeidertjenesten, 2014
- IKT og service, revidert 23.5.2014
- Lokal beredskapsplan for NAV, Frogn, godkjent 10.6.2014

Annet

Endelig tilsynsrapport, Fylkesmannen i Oslo og Akershus 20.12.2012, med svar – endelig tilsynsrapport, Frogn kommune 10.01.2013

Vedlegg 1: Utledning av revisjonskriterier

1. Innledning.

Standard for forvaltningsrevisjon (RSK 001) definerer revisjonskriterier som *de krav, normer og/eller standarder som forvaltningsrevisjonsobjektet skal revideres/vurderes i forhold til. Revisjons-kriteriene skal være begrunnet i, og utledet av, autoritative kilder innenfor det reviderte området.*

Problemstilling 1: har kommunen beredskapsplaner og holdes disse ájour gjennom rulling og øvelser?

Lov om kommunal beredskapsplikt, sivile beskyttelsestiltak og Sivilforsvaret (sivilbeskyttelsesloven) pålegger kommunen å utarbeide en helhetlig risiko- og sårbarhetsanalyse (§ 14). Analysen skal *kartlegge, systematisere og vurdere sannsynligheten for uønskede hendelser som kan inntreffe i kommunen og hvordan disse kan påvirke kommunen. Resultatet av dette arbeidet skal vurderes og sammenstilles i en helhetlig risiko- og sårbarhetsanalyse.*

2. Risiko og sårbarhetsanalyse

I følge Forskrift om kommunal beredskapsplikt § 2 skal den helhetlige risiko- og sårbarhetsanalysen som et minimum omfatte:

- a. *Eksisterende og fremtidige risiko- og sårbarhetsfaktorer i kommunen.*
- b. *Risiko og sårbarhet utenfor kommunens geografiske område som kan ha betydning for kommunen.*
- c. *Hvordan ulike risiko- og sårbarhetsfaktorer kan påvirke hverandre.*
- d. *Særlige utfordringer knyttet til kritiske samfunnsfunksjoner og tap av kritisk infrastruktur.*
- e. *Kommunens evne til å opprettholde sin virksomhet når den utsettes for en uønsket hendelse og evnen til å gjenoppta sin virksomhet etter at hendelsen har inntruffet.*
- f. *Behovet for befolkningsvarsling og evakuering.*

3. Overordnet beredskapsplan

Kommunen skal *med utgangspunkt i den helhetlige risiko- og sårbarhetsanalysen utarbeide en overordnet beredskapsplan (sivilbeskyttelsesloven § 15). Planen skal være oppdatert og revideres minimum én gang per år. Kommunen skal sørge for at planen blir jevnlig øvet.*

Beredskapsplanen skal som et minimum inneholde(forskrift om kommunal beredskapsplikt § 4):

- a) *En plan for kommunens kriseledelse som gir opplysninger om hvem som utgjør kommunens kriseledelse og deres ansvar, roller og fullmakter, herunder hvem som har fullmakt til å bestemme at kriseledelsen skal samles.*
- b) *En varslingsliste over aktører som har en rolle i kommunens krisehåndtering. Kommunen skal informere alle som står på varslingslisten om deres rolle i krisehåndteringen.*

- c) *En ressursoversikt som skal inneholde opplysninger om hvilke ressurser kommunen selv har til rådighet og hvilke ressurser som er tilgjengelige hos andre aktører ved uønskede hendelser. Kommunen bør på forhånd inngå avtaler med relevante aktører om bistand under kriser.*
- d) *Evakueringsplaner og plan for befolkningsvarsling basert på den helhetlige risiko- og sårbarhetsanalysen.*
- e) *Plan for krisekommunikasjon med befolkningen, media og egne ansatte.*

Forskriften inneholder også krav om at:

- Planen skal være oppdatert og som et minimum revideres en gang pr år. Det skal fremgå hvem som har ansvaret for oppdatering og når den er oppdatert (§6).
- Kommunen skal ha et system for opplæring som sikrer at alle som er tiltenkt en rolle i kommunens krisehåndtering har tilstrekkelige kvalifikasjoner (§7).
- Beredskapsplanen skal øves hvert annet år (§7).
- Kommunen skal kunne dokumentere at forskriftens krav er oppfylt (§9).

Forskriften stiller klare krav til samordning i utarbeidelsen av overordnet beredskapsplan. Den overordnede beredskapsplanen *skal samordne og integrere øvrige beredskapsplaner i kommunen(§ 4)*. Den overordnede beredskapsplanen skal være samordnet med annet relevant beredskapsplanverk, både på tvers av enhetenes beredskapsansvar innad i kommunen og med andre relevante aktører i og utenfor kommunen. Samordningen skal gjøres med utgangspunkt i de uønskede hendelser som er kartlagt i den helhetlige risiko- og sårbarhetsanalysen. Det kan også være nødvendig å gjennomføre ny beredskapsplanlegging for uønskede hendelser som ikke inngår i enhetenes planverk.

Følgende kriterier gjelder for hva den overordnede beredskapsplanen skal omfatte:

- En plan for kommunens kriseledelse som gir opplysninger om hvem som utgjør kommunens kriseledelse og deres ansvar, roller og fullmakter, herunder hvem som har fullmakt til å bestemme at kriseledelsen skal samles.
- En varslingsliste over aktører som har en rolle i kommunens krisehåndtering. Kommunen skal informere alle som står på varslingslisten om deres rolle i krisehåndteringen.
- En ressursoversikt som skal inneholde opplysninger om hvilke ressurser kommunen selv har til rådighet og hvilke ressurser som er tilgjengelige hos andre aktører ved uønskede hendelser. Kommunen bør på forhånd inngå avtaler med relevante aktører om bistand under kriser.
- Evakueringsplaner og plan for befolkningsvarsling basert på den helhetlige risiko- og sårbarhetsanalysen.
- Plan for krisekommunikasjon med befolkningen, media og egne ansatte.
- Planen skal være oppdatert og som et minimum revideres en gang pr år. Det skal fremgå hvem som har ansvaret for oppdatering og når den er oppdatert.
- Kommunen skal ha et system for opplæring som sikrer at alle som er tiltenkt en rolle i kommunens krisehåndtering har tilstrekkelige kvalifikasjoner.
- Beredskapsplanen skal øves hvert annet år.
- Kommunens overordnede beredskapsplan skal samordne og integrere øvrige beredskapsplaner i kommunen.

3. Sektorlovgivning

Sektorlovgivningen pålegger kommunen en rekke krav til beredskapsplaner på flere områder. Viktige områder er:

Helseberedskapsplan(er).

Disse skal dekke de Helse- og omsorgstjenester eller sosialtjenester som kommunen ansvarlig for samt miljørettet helsevern. (Jfr. Helseberedskapsloven, Helse- og omsorgstjenesteloven, Folkehelseloven, Sosialtjenesteloven. Planen(e) skal samordnes med kommunens øvrige beredskapsplaner.

Forskriften til Helseberedskapsloven (§ 2) sier at *det skal fremgå av beredskapsplanen hvor ofte planen og risiko- og sårbarhetsanalysen den bygger på skal evalueres og oppdateres. Evaluering og oppdatering skal dateres og dokumenteres.* Beredskapsplanene skal *omfatte prosedyrer for ressursdisponering og omlegging av drift som sikrer nødvendig tjenesteytelse (§ 4)* ved ekstraordinære belastninger.

De fleste kravene til beredskapsplanlegging i pleie og omsorgstjenesten gjelder også for helse og sosialtjenesten. I tillegg er kravet om beredskapsplan også hjemlet i Lov om sosiale tjenester i arbeids- og velferdsforvaltningen.

Følgende kriterier legges til grunn for helseberedskapsplanene:

- Beredskapsplanen skal omfatte prosedyrer for ressursdisponering og omlegging av drift som sikrer nødvendig tjenesteytelse ved ekstraordinær belastninger.
- Beredskapsplanen skal samordnes med kommunens øvrige beredskapsplaner.
- Det skal fremgå av beredskapsplanen hvor ofte planen og risiko- og sårbarhetsanalysen den bygger på skal evalueres og oppdateres.
- Evaluering og oppdatering skal dateres og dokumenteres.

Smittevernplan

Smittevernloven har som formål å verne befolkningen mot smittsomme sykdommer ved å forebygge dem og motvirke at de overføres i befolkningen.

Kommuneoverlegen skal utføre de oppgavene innen smittevernet som pålegges i loven. Kommuneoverlegen skal utarbeide forslag til plan for helsetjenestens arbeid med vern mot smittsomme sykdommer, herunder beredskapsplaner og tiltak, og organisere og lede dette arbeidet. (§7.2)

Kommuneoverlegen skal ha løpende oversikt over de infeksjonsepidemiologiske forholdene i kommunen, utarbeide forslag til forebyggende tiltak for kommunen, bistå kommunen, helsepersonell og andre i kommunen som har oppgaver i vern mot smittsomme sykdommer, gi informasjon, opplysninger og råd til befolkningen om vern mot smittsomme sykdommer.

For vurderingen av smittevernplanen legger revisjonen følgende revisjonskriterier til grunn:

- Kommunen skal ha beredskapsplan for smittsomme sykdommer.
- Tiltak og tjenester for å forebygge smittsomme sykdommer eller motvirke at de blir overført.
- Kommuneoverlegen skal lede arbeidet.

Beredskap for vassdragstiltak.

Tiltakshaver med ansvar for et vassdragstiltak som kan volde betydelig fare for mennesker, miljø eller eiendom, skal ha en beredskapsplan (Vannressursloven). Damsikkerhetsforskriften sier at beredskapsplanen skal bygge på analyse av risiko og sårbarhet og på utførte dambruddsbølgeberegninger. Det skal gjennomføres regelmessige øvelser minst hvert tredje år, for å trene personell og teste om beredskapsplanen fungerer og er hensiktsmessig. Beredskapsplanen skal holdes oppdatert og revideres minimum hvert tredje år og alltid i etterkant av ulykker, hendelser og gjennomførte øvelser.

Følgende kriterier legges til grunn:

- Kommunen skal ha beredskapsplan for vassdragstiltak.
- Planen skal gi retningslinjer for hva som skal gjøres hvis en ulykke inntreffer.
- Beredskapsplanen skal bygge på analyse av risiko og sårbarhet
- Det skal gjennomføres øvelser minst hvert tredje år.

Problemstilling 2: I hvilken grad har kommunen tilfredsstillende beredskap for å håndtere aktuelle risikoområder:

- Klimaendringer
- Større ulykker og katastrofer
- Akutt forurensning
- Brann.

Forskriften legger vekt på at kravet til samordning i utarbeidelsen av overordnet beredskapsplan. Det forutsetter et samarbeid omkring beredskapsplanleggingen på enhetsnivå og utarbeidelse av en overordnet beredskapsplan. Kravet til samordning må derfor også avspeiles i enhetenes beredskapsplaner.

Samordningen skal gjøres med utgangspunkt i den helhetlige risiko- og sårbarhetsanalysen, som også skal ligge til grunn for de enhetenes beredskapsplaner. Konsekvensvurderinger er sentralt i beskrivelsen av uønskede hendelser, som grunnlag for de tiltak som foreslås i ROS'-11. Konsekvenser av en hendelse og tiltak for å begrense eller håndtere hendelsen, blir dermed også et sentralt element i beredskapsplaner som skal håndtere de risikoområdene ROS-analysen trekker frem.

Det er videre rimelig å legge til grunn at de generelle kravene til den overordnede beredskapsplanen også er relevante for de beredskapsplanene som er utviklet på enhetsnivå. Dette gjelder forhold som ansvar og fullmakter, ájourhold av plan og ressursbehov.

Følgende revisjonskriterier er lagt til grunn for kommunens planer for å håndtere risikoområdene:

- Ansvar og fullmakter bør være klarlagt
- Konsekvenser av hendelsen bør være beskrevet.
- Aktuelle tiltak bør fremgå.
- Ressursbehov og tilgjengelighet bør fremgå av planen.
- Planen skal som minimum revideres en gang pr år. Det skal fremgå hvem som har ansvaret for oppdatering og når den er oppdatert. Varslingslister bør være oppdaterte.

Vedlegg 2: Beredskap mot aktuelle hendelser

Risikoområde "Klimaendringer"

Sektorplaner:	Ansvar og fullmakter	Konsekvenser	Forberedte tiltak	Ressursbehov
Over-svømmelse, formålsbygg	Utføres av Ansatte i TDF Ved større skader engasjeres restverdiselskap gjennom kommunens forsikrings-selskap	Beskrevet som overvannsinnsig, oppslag fra avløpsnett eller vannlekkasjer innenfor eller utenfor bygning.	Beskrevet som Stanse/avgrense tilsig og i gangsette lensing. Flytting og sikring av inventar Kontakte forsikrings-selskapet og evt. saneringsselskap. Avklare bruks-konsekvenser med bruker Demontering og fjerning av bygningsinstallasjoner samt uttørking av konstruksjoner.	Hvis oppslag avløpsnett spyl/stak ledning, få bistand fra vann og avløp og eventuelt eksternt saneringsfirma. Hvis vann-lekkasje utenfor bygget få bistand fra vann og avløp. Evt. hjelp av eksterne (brannvesen, lokale entreprenører).
Avblåst tak Formålsbygg	Utføres av ansatte TDF evt. med hjelp av eksterne (brannvesen og lokale entreprenører).	Beskrevet som hele eller deler av tak blåser av formålsbygg og kan medføre at bygget blir påført ytterligere store skader innvendig og utvendig.	Beskrevet som Sikre området Kontakt forsikrings-selskap og restverdiselskap Bistå med eller utføre tildekking og midlertidig sikring av tak	Ved større skader engasjeres restverdiselskap gjennom kommunens forsikrings-selskap.
Brøyting	Utføres av vaktlaget til kommunal-teknikk, bakvakt evt. utringnings-mannskap,	Beskrevet som "Snø".	Beskrevet som begynne å brøyte når det har kommet 5 cm snø.	Med lastebil – traktor – høvel Evt. benytte Uteanlegg AS som har kontrakt på en del kommunale veier.
Demnings-brudd	Utføres av vaktlaget til kommunal-teknikk	Beskrevet som Jordras/steinskred/leirras.	Beskrevet som sikre slik at det blir minst mulige skader.	
Jordras/skred	Utføres av vaktlaget fra kommunal-teknikk.	Beskrevet som Jordras /steinskred/leirras	Beskrevet som sikre stedet og varsle de som har ansvaret for området. Sette i gang tiltak hvis det er på kommunal grunn	

Sterk vind, nedbør	Utføres av vaktlaget til kommunalteknikk	Beskrevet som Trær som har falt pga. sterk vind. Mye vann pga store nedbørs-mengder	Beskrevet som fjerne trær og holde sluk og rister åpne. Kviste og dele opp nedfallet med motorsag evt. fjerne det med maskiner. Kjøre sluk-runder for å sjekke ristene.	Kvister og deler opp nedfallet med motorsag evt fjerner det med maskiner. Kjører slukrunder for å sjekke ristene.
---------------------------	--	---	---	--

Risikoområde "akutt forurensning"

	Ansvar og fullmakter	Konsekvenser	Forberedte tiltak	Ressursbehov
Forurensning av drikkevann.	Ved melding om urent drikkevann må vaktlaget og alle vannansvarlige i kommunalteknisk enhet jobbe sammen for å finne en god løsning.	Fremgår ikke	Ny vann-prøve som sendes LabNett. Forurensningen forsøkes lokalisert. Varsle medisinsk-ansvarlige, helseetaten, evt. forbruker. Vurdere kokepåbud, utsetting av tanker, kloring .	Ved behov for klorings hjelp kontakt Avavi Tlf 91123405. Kommunens helsetjeneste (smittevernplan) Uttalelser til presse og media gjøres etter samarbeid mellom Kommunen og Helseetaten
Brudd på avløpsnett	Utføres av vaktlaget	Beskrevet som at kloakk kommer opp av bakken.	Beskrevet som at det kan være tett eller brudd. Spyles opp eller det må graves.	

Risikoområde "Brann"

	Ansvar og fullmakter	Konsekvenser	Forberedte tiltak	Ressursbehov
Brannskade bygg	Ansvar er angitt som ansatte TDF, evt. ved hjelp av eksterne (brannvesen og entreprenør)	Beskrevet som at bygningen settes ut av drift. Omfatter arbeid etter at slukningsarbeid er utført men ikke totalskader hvor bygning blir helt nedbrent	Beskrevet som informasjon om bygningsmessige forhold til utrykningsmannskaper. Melde til forsikrings-selskap. Informere rådmann og bruker. Ivareta rydding, flytting, avstengninger etc. Bistå med sikring av verdier	Fremgår ikke
Alternativt adm.senter.	Rådmannen beordrer beredskapsplanen gjennomført ved hjelp av enhetsleder TDF, enhetsleder IKT, enhetsleder POP.	En beredskaps-situasjon for etablering av alternativt administrasjons-senter og ivaretagelse av elektroniske data og arkiver, kan oppstå som følge av: Kritiske situasjoner i fredstid som: -langvarig strømbrudd -brann -vannlekkasje -vold/trusler /terror/sabotasje -innbrudd /hærverk	Ved strømbrudd: TDF gir melding til rådmannen om årsak, skadested og antatt utbedringstid etter å ha innhentet informasjon om dette hos Hafslund Nett. Brann/vannskade •Melding til rådmannen om årsak og omfang gis av skadestedsleder •Varslingsrutiner er beskrevet i egen branndokumentasjon •Rådmannen vurderer sammen med skadesteds-leder om hele eller deler av bygget er skadet.	TDF fremskaffer eksterne varmekilder for oppvarming. Etter 24 timer vil vannforsyningen berøres. Se egen plan hos TDF. For tilgang til nødaggregat, se TDFs beredskapsplan Dersom rådhuset må midlertidig evakueres tas Dyrløkkeåsen kulturhus i bruk som lokale. Dette kan ta imot alle ansatte med arbeidsplass på rådhuset. •TDF varsler forsikring.

<p>Brann på skole, barnehage</p>	<p>Leder har ansvar for:</p> <p>evakuering av bygg, evt. omplassering.</p> <p>at hjemmene/nærområdet får informasjon.</p> <p>at kriseteamet evt. koples inn.</p> <p>Varsle ordfører og rådmann</p> <p>Brannvesenet gir opplysninger til presse/ kringkasting.</p>	<p>Manglende personer:</p> <p>Brannvesenet tar seg av redning og organiserer videre arbeid.</p> <p>Vurderer om kriseteam bør settes inn</p> <p>Elever i ungdoms-skolealder kan sendes hjem, men bør samles for å få informasjon først.</p> <p>Alle barn må flyttes til alternativt lokale så nært som mulig.</p> <p>Ved skade på personer leder brannvesenet rednings-arbeidet og tilkaller lege og ambulanse.</p>	<p>Tenkt handlings-mønster – brannvernleder og ass. brannvernleder</p> <p>Hvis ikke aut. brannvarsling, må leder sørge for at brannvesenet varsles</p> <p>Igangsetting av evakueringsplan</p> <p>Rapportere status når brannvesenet ankommer</p> <p>Hjelpe brann-vesenet ved skader inntil helsepersonell er på plass</p> <p>Forflytting av barn til trygge lokaler (egen plan)</p> <p>Informasjon til ordfører/rådmann</p> <p>Informasjon til foresatte</p> <p>Vurdere pressemelding.</p>	<p>Evakueringsplanen følges. De mottakende virksomheter oppbevarer de nødvendige lister slik at foresatte kan kontaktes.</p>
---	---	--	--	--

Vedlegg 3: Rådmannens uttalelse til rapporten



Frogn kommune

Enhet for personal, organisasjon og politiske tjenester

Follo Distriktsrevisjon
PB 3010
1402 SKI

Bjørn Tore Nedregård

Deres ref.	Vår ref. 15/00046-2	Saksbehandler Wenche Korpberget	Dato 16.04.2015
-------------------	-------------------------------	---	---------------------------

Beredskap, forvaltningsrevisjon - Uttalelse fra Rådmannen

Viser til e-post mottatt 08.04.15 der rapporten etter gjennomført forvaltningsrevisjon om beredskap var vedlagt. Rådmannen blir bedt om å komme med en uttalelse til rapporten med vekt på rapportens konklusjoner og anbefalinger som skal følge rapporten som vedlegg.

Rapporten gir et godt arbeidsgrunnlag i Frogn kommunes videre i beredskapsarbeidet. Rådmannen har svart ut anbefalingene punktvis.

1. Revidere den overordnede beredskapsplanen på bakgrunn av ROS-analyse som gjennomføres i 2015.

Svar: Det gjennomføres en helhetlig ROS-analyse i 2015. Denne analysen vil danne grunnlaget for revideringen av den overordnede beredskapsplanen i 2016.

2. Oppdatere og revidere enhetenes beredskapsplaner.

Svar: De fleste planene er oppdaterte pr 01.04.15.

Grunnet intern omorganisering er imidlertid planene for følgende enheter under arbeid:

- ✓ Enhet for miljø, idrett og kommunalteknikk
- ✓ Enhet for eiendomsforvaltning
- ✓ Enhet for psykisk helse og rustjenester

- ✓ Enhet for helse og koordinering

Nødvendige viktige varslingslister er oppdatert.

3. Sørge for at samordning av planer og oversikt over ressursbehov ivaretas i nødvendig grad og at dette fremkommer i planene.

Svar: Når helhetlig ROS-analyse er ferdigstilt i 2015 vil ressursbehov bli prioritert ved revisjonen av planverket 2016.

4. Avklare behovet for en egen beredskapsplan for vassdragstiltak.

Svar: Enhet for miljø, idrett og kommunalteknikk skal foreta en risikovurdering for å avdekke et evt. behov av egen beredskapsplan for vassdragstiltak. Analysen blir ferdigstilt i 2015.

5. Vurdere om enkelte planer bør utvides med en nærmere konsekvensbeskrivelse av uønskede hendelser og forberedte tiltak.

Svar: Rådmannen vil følge opp anbefalingen med lokale ROS- analyser på enhetsnivå. Der analysene avdekker behov vil det bli utarbeidet tiltakskort for de aktuelle områdene.

6. Tilstrebe en mer ensartet struktur for enhetenes beredskapsplaner ved bruk av en felles mal.

Svar: Rådmannen tar anbefalingen med i sin videre vurdering av arbeidet med beredskap i Frogn kommune.

Rådmannen takker for et godt samarbeid med revisjonen

Med hilsen

Wenche Korpberget
Enhetsleder

Dokumentet er elektronisk godkjent.

Vedlegg:

Beredskap, forvaltningsrevisjon - Uttalelse fra rådmannen

Kopi:

Enhet for personal, organisasjon og
politiske tjenester - Personal

Hanne Alm

Rådmannsgruppen

Harald Karsten Hermansen